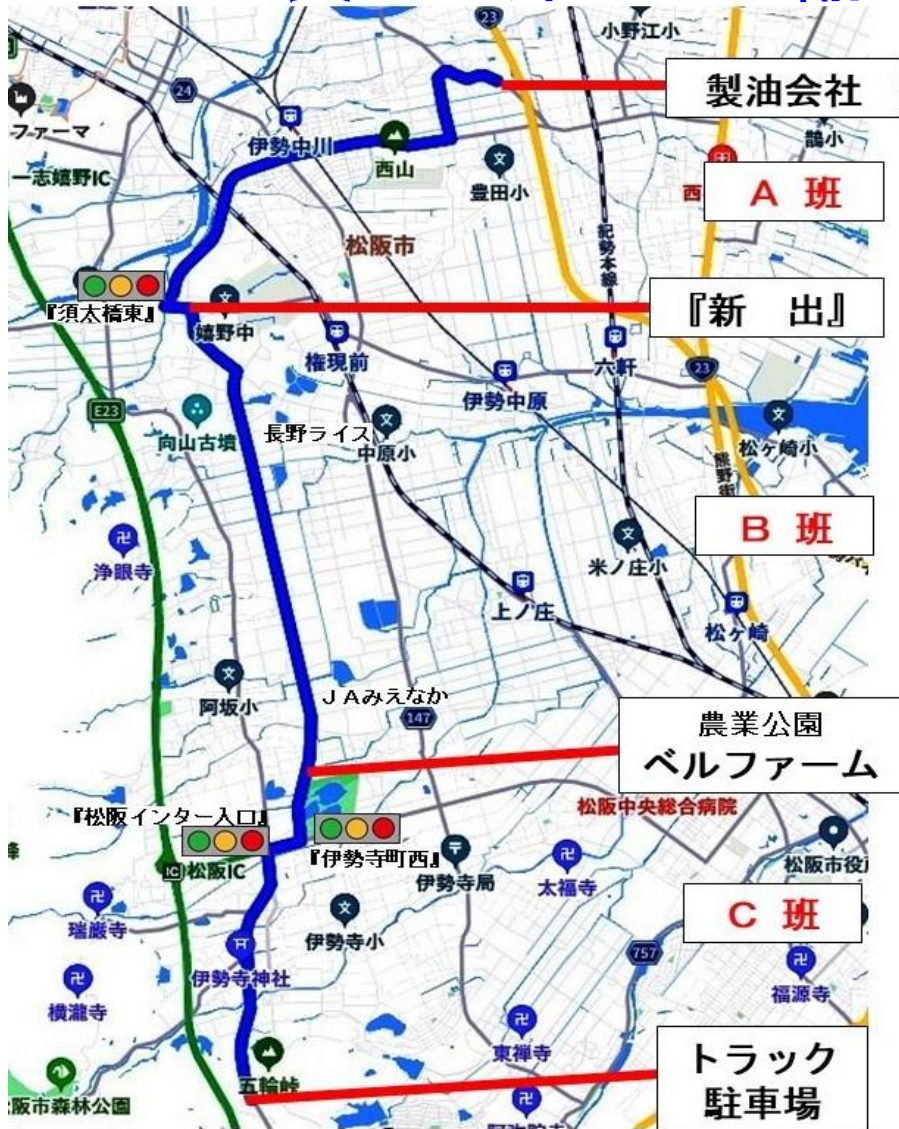


松阪市製油会社～運輸トラック駐車場 集計結果



実施方法:

- ・松阪市嬉野新屋庄町製油会社より伊勢寺町輸送トラック駐車場までの約12kmをA～Cの3班に区分けし作業を行った。
- ・以上の行程を1班3～4名(うち1名運転手)とし、おもに徒歩にてセイヨウナタネのサンプル採取と撤去作業を行う。
- ・撤去したナタネはゴミ袋に詰め、作業終了後開催者の用意する車両にて回収。燃えるゴミとして処分する。
- ・集合場所と各持ち場間の移動は主催者側の用意する送迎車にて行う。
- ・各作業員は視認性の高い安全ベストを着用し、作業にあたる。

日 程:

- 08:45 近鉄名古屋駅に中部の会集合
- 10:30 近鉄伊勢中川駅より、グループごとに持ち場の起点へ送迎車にて移動し作業開始
- 13:00 作業終了後、送迎車にて検査会場へ移動し、検体整理・検査・集計
- 15:00 解散

遺伝子操作食品を考える中部の会
事務局:食と環境の未来ネット
〒461-0004
名古屋市東区葵1-14-3
TEL:052-937-4817
E/mail:sk_mirainet@yahoo.co.jp

製油会社～輸送トラック駐車場

2024/4/7

班	参加人数	採取区間	セイヨウナタネ			検査結果		アブラナ科植物/雑種?			検査結果		備考
			歩道	分離帯	検体	RR+	LL+	歩道	分離帯	検体	RR+	LL+	
A	4	製油会社～『新出』（松阪市嬉野下之庄町）	82	-	15	4	4						
B	5	『新出』～『伊勢寺町西』の北	116	-	24	2	8						
C	6	トラック駐車場（伊勢寺町）～『伊勢寺町西』の北	41	-	10	0	3						
運転手	8	合計 RR：ラウンドアップ耐性GMナタネ LL：バスタ耐性GMナタネ 採取区間の『』は交差点名を示す	239		49	6	15	0	0	0	0	遺伝子操作食品を考える中部の会 事務局：食と環境の未来ネット 〒461-0004 名古屋市東区葵1-14-3 TEL:052-937-4817	
本部	1		計 239			計 21		計 0		0	計 0		
計	24		GM確率				12.2%	30.6%	GM確率		0.0%		0.0%

抜取総計 239

GM確率

0.0%

No.	採集場所 信号、建物や店、マンション、学校、神社等 (地区を10分割し、1区画1袋、ナタネor雑種の数記入)	採集本数		検体NO. (1区画にナタネは 1本選ぶ+雑種)			備考(特徴等)
		歩道	分離帯		RR	LL	
1	製油会社の前	3	-		/	/	
2	『新屋庄清水』の西	6	-	A02-1	-	+	側溝
3			-	A02-4	+	-	ナタネ
4			-	A02-5	+	-	ナタネ
5	『中川駅東』	9	-	A03-5	-	+	ナタネ
6			-	A03-6	-	-	ナタネ
7			-	A03-7	-	+	ナタネ
8			-	A03-8	+	-	ナタネ
9	『中川駅西』	9	-	A04-3	-	-	ナタネ(抜取った残骸)
10			-	A04-4	+	-	ナタネ
11			-	A04-6	-	-	カラシナ
12	『常念寺前』の西	30	-	A05-1	-	-	
			-		-	-	ブロッコリー(抜いてあった)
13	J R名松線の南	7	-	A06	/	/	
14	さらに南	18	-	A07-1	-	+	畑の脇?
15			-	A07-2	-	-	雑種?
16			-	A07-16	-	-	畑の脇?
抜取本数		82	0	セイヨウナタネ検体 15	RR+計 4	LL+ 4	
		合計	82	ブロッコリー検体 1	0	0	

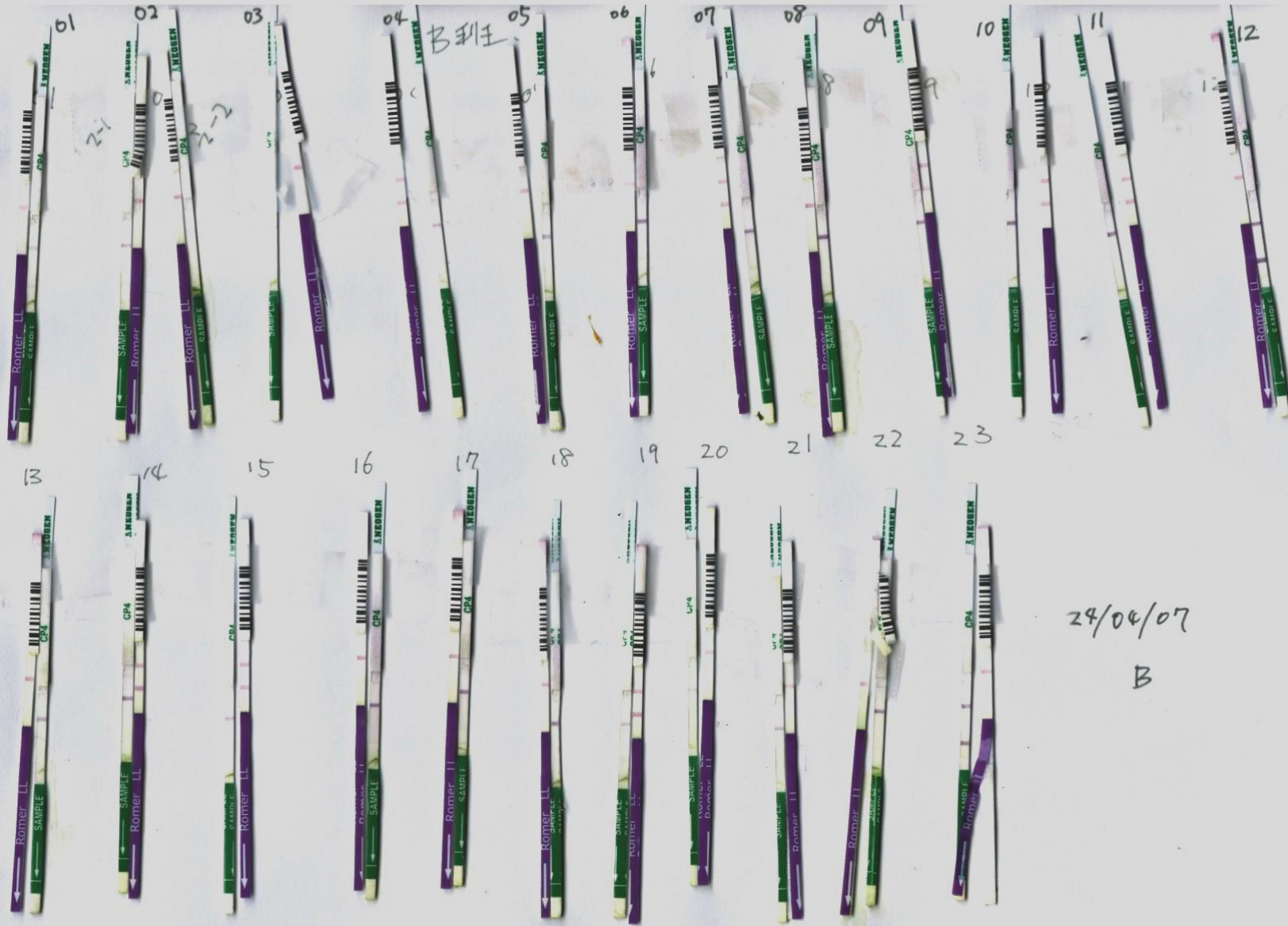
No.	採集場所 信号、建物や店、マンション、学校、神社等 (地区を10分割し、1区画1袋、ナタネor雑種の数を記入)	採集本数		検体NO. (1区画にナタネは 1本選ぶ+雑種)			備考(特徴等)
		歩道	分離帯		RR	LL	
1	『新出』からソーラー発電所を右折	2	-	A001	-	-	
2	さらに南	1	-	A002-1	-	-	セイヨウナタネ(帯状にたくさん)
3		1	-	A002-2	-	-	RR基準線/判定線出ない
4	さらに南	1	-	A03	-	-	
5	さらに南	1	-	A04	-	+	
6	さらに南	2	-	A05	-	-	セイヨウナタネ(帯状にたくさん)
7	さらに南/西側	2	-	A06	-	-	
8	さらに南	8	-	A07	-	+	
9	さらに南(長野ライスの北)	1	-	A08	-	-	
10		2	-	A09	-	+	大株(抜いてあった)
11	さらに南(長野ライスの南)西側	2	-	A010	-	+	
12	さらに南	1	-	A011	-	+	
13	さらに南	45	-	A012	+	-	
14			-	A013	-	-	
15	さらに南/西側	1	-	A014	-	+	西側にブロッコリー畑
16	さらに南	4	-	A015	-	+	
17	さらに南	10	-	A016	-	-	
18	さらに南/西側	1	-	A017	-	-	
19	J Aみえなかのすぐ北	25	-	A018	-	-	
20	J Aみえなかのすぐ北/西側	2	-	A019	-	+	
21	さらに南/たんぽぽ動物病院	1	-	A020	-	-	
22	さらに南	1	-	A021K	-	-	カラシナ多数
23	さらに南/西側	1	-	A022K	-	-	カラシナ多数
24	さらに南(『伊勢寺町西』の北)	1	-	A023	+	-	セイヨウナタネ
抜取本数		116	0	セイヨウナタネ検体 24	RR+計 2	LL+ 8	
合計		116		雑種検体数 0			
セイヨウナタネ		114	0	計 114			
カラシナ		2	0	計 2			

No.	採集場所 信号、建物や店、マンション、学校、神社等 (地区を10分割し、1区画1袋、ナタネor雑種の数を記入)	採集本数		検体NO. (1区画にナタネは 1本選ぶ+雑種)			備考(特徴等)
		歩道	分離帯		RR	LL	
1	トラック駐車場	2	-	C002	-	-	
2	さらに北	3	-	C005	-	-	
3		3	-	C008	-	-	
4		7	-	C015	-	+	
5	『伊勢寺南』の南(ファミリーマート)	11	-	C026	-	+	
6	『伊勢寺南』の北(勢寺神社のとなり)	1	-	C027	-	-	ナタネいっぱい(空き地)
7		3	-	C030	-	-	小麦畑の畔
8		5	-	C035	-	+	野菜との雑種?
9	『松阪インター入口』の東	3	-	C038	-	-	カラシナ群生
10	『伊勢寺町西』の北(ベルファームの側)	3	-	C041	-	-	
抜取本数		41	0	セイヨウナタネ検体 10	RR+計 0	LL+ 3	
合計		41		雑種検体数 0			
セイヨウナタネ				計 0			
雑種		0	0	計 0			

A班

2-2 2-4 2-5 3-5 3-6 3-7 3-8 4-3 4-4 4-6 5-1 7-1 7-2 7-16 7-22-4-





24/04/07

B

C 班 24.04.07.

9カ入3・131

C-002



C-005



C-038

C-008



C-015



C-026



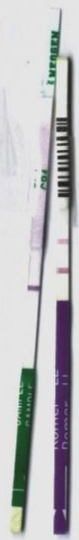
C-027



C-030



C-035



C-041

